

opinionway,

— POUR —



Grant Thornton

Challenge^s

Baromètre de la confiance des dirigeants d'ETI

150^{ème} édition – Résultats Novembre 2025





La méthodologie

opinionway

Crédits : dev-asongbam

La méthodologie

Toute publication totale ou partielle doit impérativement utiliser la mention complète suivante :

« Baromètre Grant Thornton – OpinionWay – Challenges de la confiance dirigeants d’ETI »

et aucune reprise de l’enquête ne pourra être dissociée de cet intitulé.

Source des résultats de 2011 à 2020 :

Observatoire Banque Palatine des PME-ETI

Source des résultats de 2021 et 2022 :

Baromètre BDO-OpinionWay-Challenges de la confiance des PME-ETI

A partir de mars 2023 les entreprises de 500 millions d’euros et plus ont été intégrées à l’échantillon

A partir d’avril 2023 seules les entreprises réalisant un chiffre d’affaires supérieur à 20 millions d’euros ont été retenues



Etude quantitative réalisée auprès d’un échantillon de **221 dirigeants d’entreprises (PDG, DG, DAF, ...)** dont le chiffre d’affaires est supérieur à 20 millions d’euros.

La représentativité de l’échantillon a été assurée par un redressement sur les données de **secteurs d’activité** et de **taille salariale**.



L’échantillon a été interrogé par **téléphone sous-système CATI** par notre partenaire Ariane Etudes.



L’échantillon a été interrogé **du 15 au 29 octobre 2025**.



OpinionWay a réalisé cette enquête en appliquant les procédures et règles de la **norme ISO 20252**



Les résultats de ce sondage doivent être lus en tenant compte des marges d’incertitude : 6,5 au plus pour un échantillon de 220 répondants.



Les résultats

opinionway

01



Résultats barométriques

- ✓ *Confiance*
- ✓ *Recrutement*



Synthèse des résultats barométriques - Novembre 2025

Des dirigeants à nouveau portés par la confiance dans leur entreprise

Après plusieurs mois de stabilité (entre 82% et 85% de juin à octobre), les dirigeants renouent avec leur traditionnel rebond de fin d'année : 90% d'entre eux se déclarent désormais confiants (+8 points). Un regain d'optimisme généralisé qui touche l'ensemble des secteurs en tendance : l'industrie/construction (+6 points, 84%), le commerce (+8 points, 94%) et les services (+9 points, 91%). Comme chaque année, l'approche des fêtes de fin d'année agit comme accélérateur de perspectives, portée par l'anticipation d'un chiffre d'affaires en hausse (black Friday, soldes, achat de fin d'année, pic de consommation). Une mécanique saisonnière qui joue pleinement son rôle de booster de confiance interne, indépendamment du contexte extérieur.

Une confiance dans l'économie française en pause

Après la chute remarquable d'octobre liée aux secousses politiques (-24 points, 36%), la confiance dans l'économie française se fige en novembre (-1 point, 35%). Si le niveau reste extrêmement bas, la nature de la défiance évolue : les « très inquiets » reculent fortement (-11 points, 3%) alors que les « assez inquiets » progressent (+12 points, 62%). Autrement dit : la méfiance se maintient, mais se modère.

En toile de fond, la succession d'événements politiques – formation, démission puis reconstitution du gouvernement Lecornu – alimente une fatigue de l'instabilité, désormais perçue comme structurelle en France. Et ce, malgré des signaux économiques plutôt encourageants : la croissance du 3^{ème} trimestre surprend à la hausse (0,5% vs 0,3 attendu)*. Une constante s'impose néanmoins : la politique l'emporte sur l'économie dans la perception des dirigeants. L'incertitude institutionnelle continue de ternir les données positives.

Un horizon morose pour l'emploi

Dans ce contexte d'instabilité continue, les entreprises cherchent de moins en moins à recruter ces derniers mois. Les intentions d'embauche continuent de s'effriter : 2% d'entreprises prévoient de recruter au cours des six prochains mois (-1 point) et autant envisagent des réductions d'effectifs (2%). Le solde net d'emploi reste donc à zéro, pour le deuxième mois consécutif. Cette immobilité traduit un réflexe clair : geler les effectifs plutôt que risquer des mouvements de long terme, dans l'attente d'un climat stabilisé. Un signal encore plus marqué parmi les ETI avec un CA > 50M€, où le solde de l'emploi devient même négatif (-3).

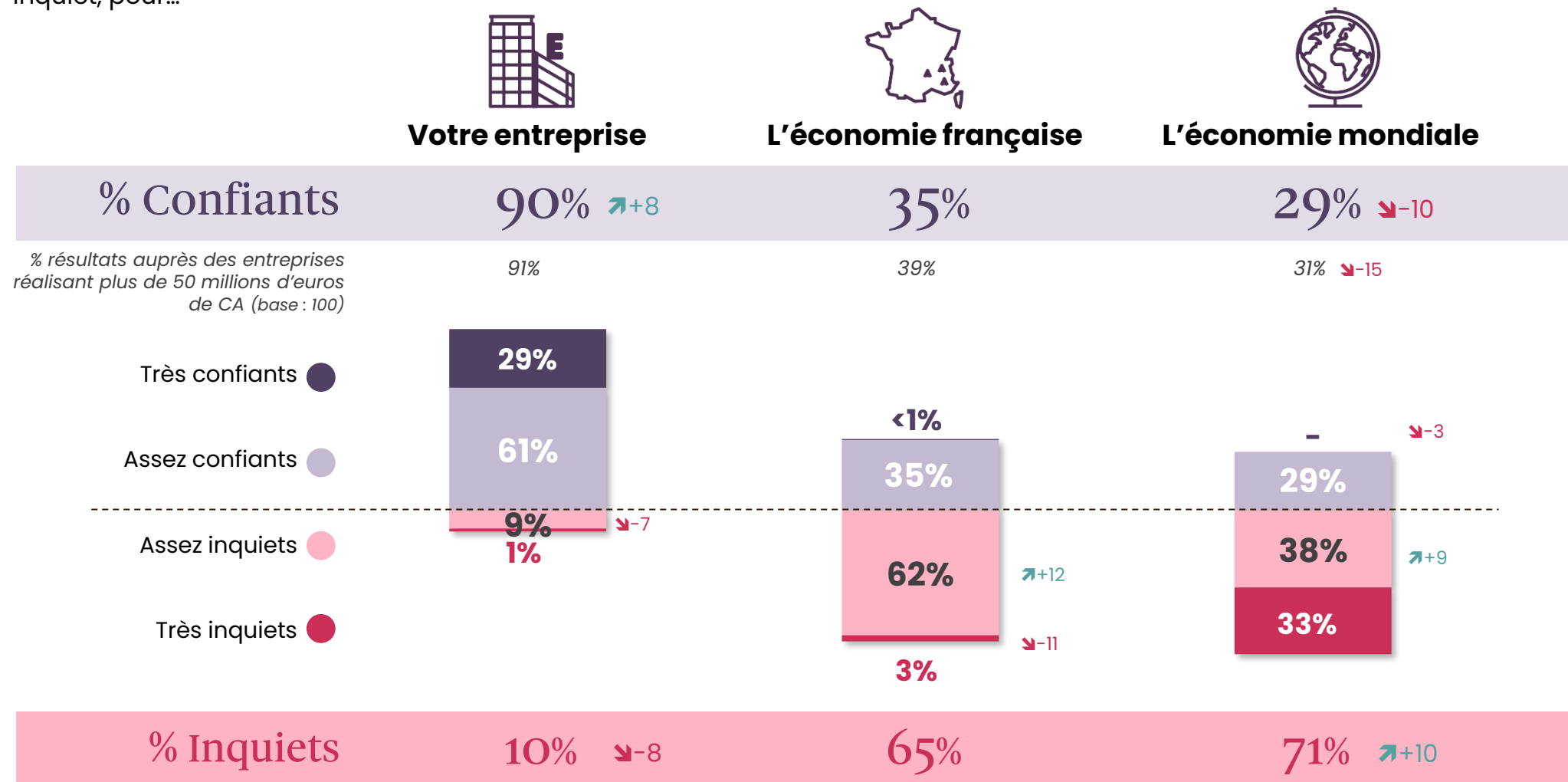
Une confiance en l'économie mondiale en rechute

La confiance des dirigeants en l'économie mondiale recule nettement en novembre (-10 points, 29%), avec un décrochage accentué chez les entreprises de plus de 50 millions d'euros de chiffre d'affaires (-15 points, 31%). Tous les secteurs sont touchés, allant d'une diminution de 7 points pour l'industrie/construction (28%) à 14 points pour le commerce (32%). Ce repli s'inscrit dans un contexte de ralentissement global : le durcissement commercial américain pénaliserait la croissance mondiale à 2,1% en 2025 (contre une moyenne historique de 2,8%)** et participe à des anticipations assombries pour les échanges internationaux en 2026.



Indicateurs de confiance

Concernant les perspectives des 6 prochains mois, diriez-vous que vous êtes très confiant, assez confiant, assez inquiet, très inquiet, pour...



221
entreprises



Evolution des indicateurs de confiance

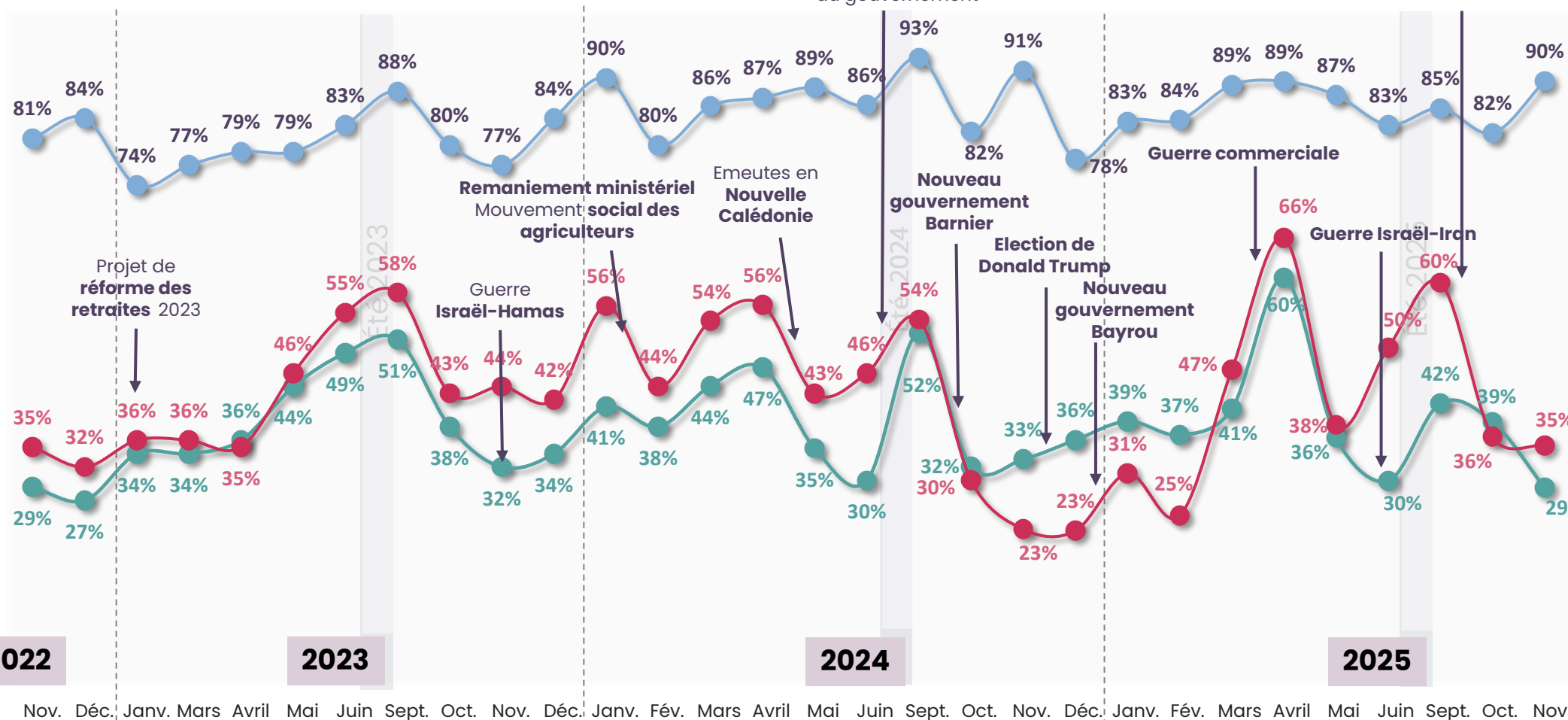
Concernant les perspectives des 6 prochains mois, diriez-vous que vous êtes très confiant, assez confiant, assez inquiet, très inquiet, pour...



221
entreprises

Elections Européennes /
Législatives 2024 : démission
du gouvernement

Nouveau
gouvernement
Lecornu



Votre
entreprise



L'économie
française

L'économie
mondiale



Indicateurs de confiance par secteur d'activité sur les 3 derniers mois



221
entreprises

Concernant les perspectives des 6 prochains mois, diriez-vous que vous êtes très confiant, assez confiant, assez inquiet, très inquiet, pour...



Votre entreprise

| | Industrie/Construction | | | Commerce | | | Services | | |
|------------|------------------------|------------|------------|------------|------------|------------|------------|------------|------------|
| | Sept. | Oct. | Nov. | Sept. | Oct. | Nov. | Sept. | Oct. | Nov. |
| | 89 | 89 | 85 | 79 | 75 | 80 | 53 | 56 | 56 |
| | 86% | 78% | 84% | 81% | 86% | 94% | 93% | 82% | 91% |
| Base brute | | | | | | | | | |
| Confiants | | | | | | | | | |
| Inquiets | | | | | | | | | |
| | 14% | 22% | 16% | 19% | 14% | 6% | 7% | 18% | 9% |



L'économie française

| | Industrie/Construction | | | Commerce | | | Services | | |
|------------|------------------------|--------------|------------|------------|------------|------------|------------|--------------|------------|
| | Sept. | Oct. | Nov. | Sept. | Oct. | Nov. | Sept. | Oct. | Nov. |
| | 89 | 89 | 85 | 79 | 75 | 80 | 53 | 56 | 56 |
| | 66% | ↘ 28% | 34% | 50% | 48% | 38% | 63% | ↘ 34% | 33% |
| Base brute | | | | | | | | | |
| Confiants | | | | | | | | | |
| Inquiets | | | | | | | | | |
| | 34% | ↗ 72% | 66% | 50% | 52% | 62% | 37% | ↗ 66% | 67% |



L'économie mondiale

| | Industrie/Construction | | | Commerce | | | Services | | |
|------------|------------------------|--------------|------------|------------|--------------|------------|------------|------------|------------|
| | Sept. | Oct. | Nov. | Sept. | Oct. | Nov. | Sept. | Oct. | Nov. |
| | 89 | 89 | 85 | 79 | 75 | 80 | 53 | 56 | 56 |
| | 54% | ↘ 35% | 28% | 26% | ↗ 46% | 32% | 46% | 33% | 24% |
| Base brute | | | | | | | | | |
| Confiants | | | | | | | | | |
| Inquiets | | | | | | | | | |
| | 46% | ↗ 65% | 72% | 74% | ↘ 54% | 68% | 54% | 67% | 76% |



Prévisions de l'évolution de l'emploi salarié à 6 mois



221
entreprises

Au cours des 6 prochains mois, votre entreprise envisage-t-elle de... ?

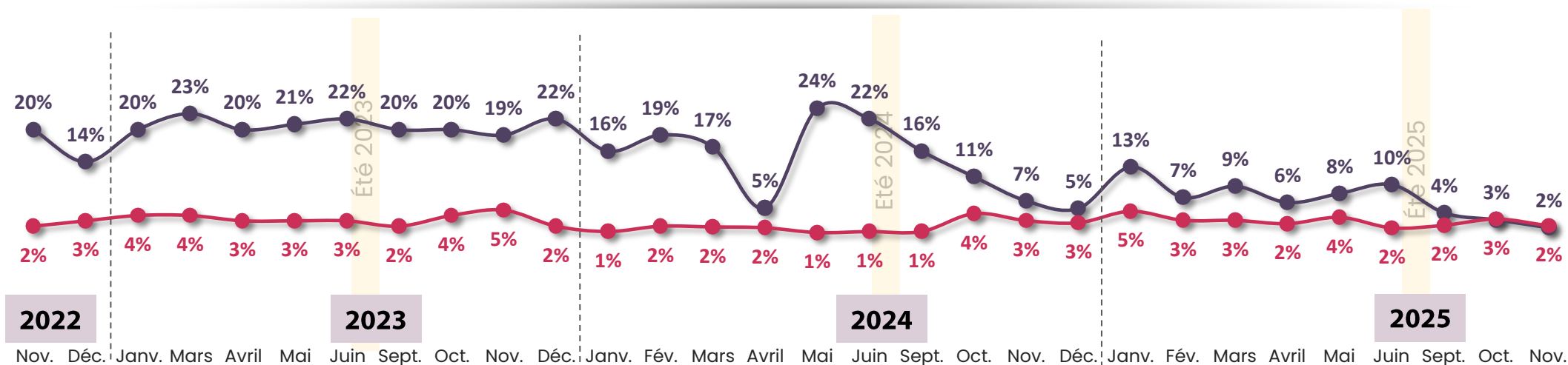


Augmenter
le nombre de salariés

Réduire
le nombre de salariés

Solde d'emplois salariés* =
+0 point

*Augmenter – réduire le nombre de salariés



↑ ...augmenter
le nombre de
salariés

↓ ...réduire le
nombre de
salariés

02



Questions d'actualité

Nouveau gouvernement et incertitudes

auprès des entreprises réalisant au minimum 50 millions d'euros de chiffre d'affaires

(Base de 100 répondants)



Synthèse du sujet d'actualité : Nouveau gouvernement et incertitudes

Des dirigeants plus confiants dans la croissance de leur activité

Après un mois de septembre marqué par l'anticipation majoritaire d'un coup d'arrêt de la croissance de leur entreprise d'ici la fin 2025, la tendance semble s'inverser. La part des dirigeants envisageant une stagnation de leur activité recule fortement (27%, -25 points vs 52% en septembre), au profit d'un scénario de croissance : 56% anticipent désormais une hausse de leur activité (+18 points). Cette progression reste modérée (inférieure à 10%), mais s'appuie sur un effet saisonnier puissant : soldes, fêtes de fin d'année, regain de consommation... un cycle bien connu des entreprises, favorable au chiffre d'affaires.

A noter toutefois : l'hypothèse d'une baisse d'activité progresse elle aussi (17%, +8 points), même si ce scénario reste modéré.

Une constante s'impose : la politique domine l'économie dans la perception des dirigeants ...

L'instabilité politique continue d'être perçue comme une menace l'activité des entreprises selon 71% des dirigeants. Un niveau toujours très élevé, bien qu'en retrait par rapport au score d'octobre (83%), moment où les rebonds politiques avaient atteint leur paroxysme.

Plus qu'un choc ponctuel, c'est une inquiétude installée dans le temps qui perturbe les dirigeants : depuis deux mois, l'instabilité politique demeure en tête des préoccupations des dirigeants pour leurs prises de décisions stratégiques (74% en octobre comme en novembre). Cette préoccupation pesait déjà sur les dirigeants au début de l'année à 67% (censure du gouvernement Barnier). S'y ajoutent des risques externes persistants : contexte économique international (72%), tensions géopolitiques (71%), et incertitudes budgétaires et fiscales (70%) alors que les discussions sur le budget 2026 ne sont toujours terminées.

En parallèle, la pénurie de compétences et de main-d'œuvre, après une brève pause en octobre, remonte à son niveau moyen (32%, +13 points). Les entreprises ont, pour certaines, freiné les recrutements par prudence... au risque de se retrouver consciemment en sous-capacité au moment où la reprise saisonnière exige davantage de ressources humaines.

Conséquence : des dirigeants dans le flou

La question n'est plus tant la confiance, mais la lisibilité de l'avenir. Et à deux mois de la fin de l'année calendaire, cette dernière est préoccupante : en novembre, la majorité (58%) des dirigeants déclarent avoir une vision incertaine de leur activité (en progression de 7 points), contre 42% bénéficiant encore d'une vision claire. Malgré tout, seuls 1% évoquent une incertitude totale, signe d'un brouillard réel, qui ne vire pas encore au découragement.

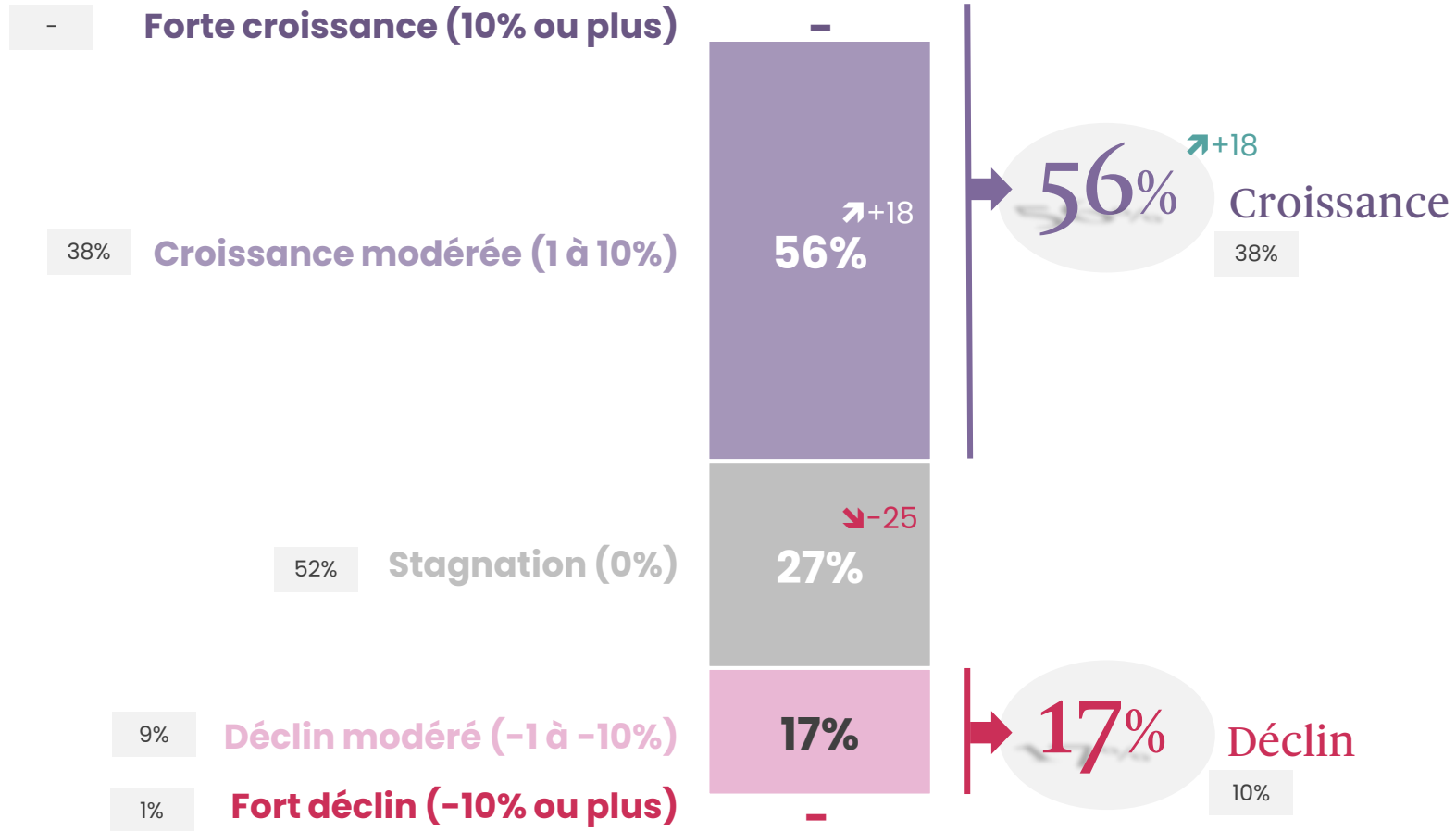


Prévision de l'activité pour le second semestre 2025



Comment anticipez-vous l'évolution de l'activité de votre entreprise d'ici la fin de l'année 2025 ?

Rappel septembre 2025



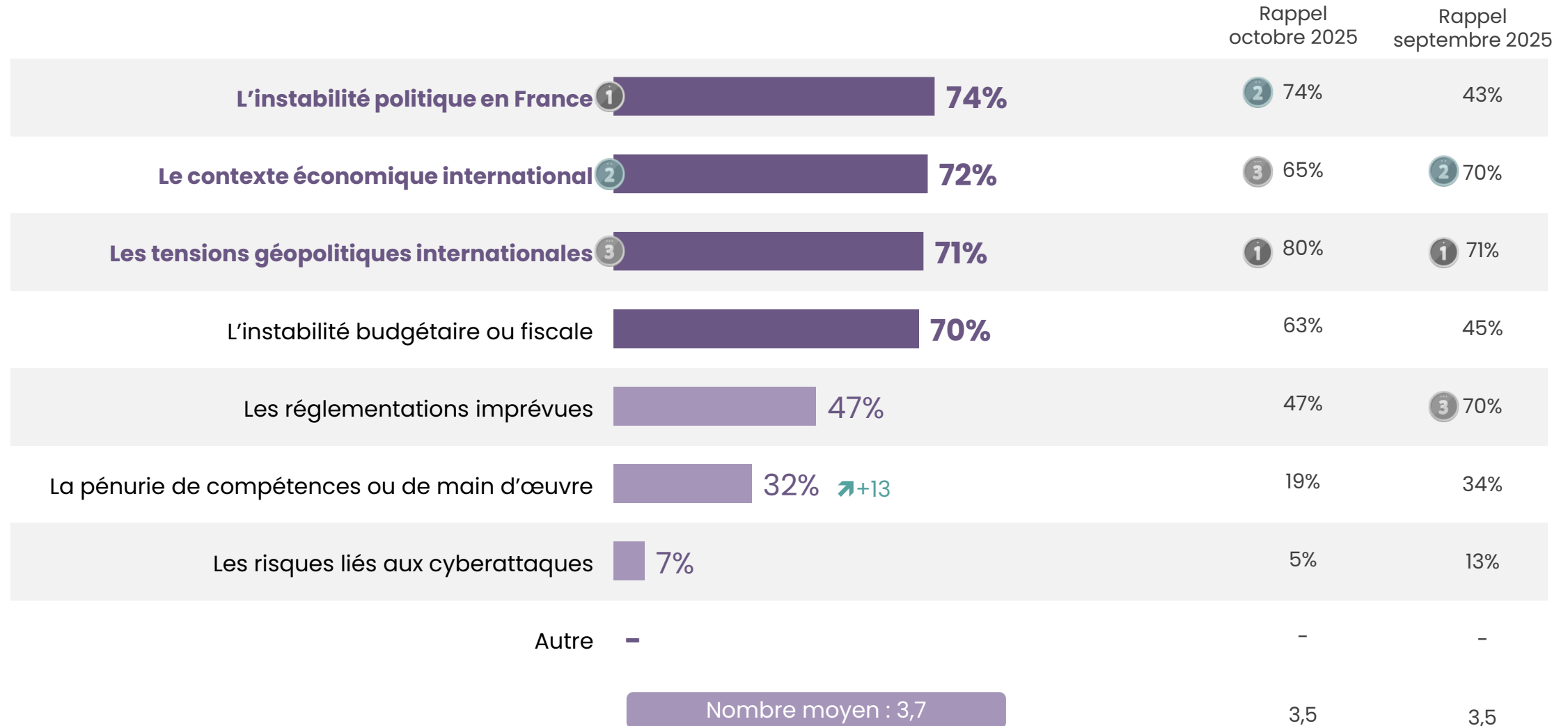


Sujets d'inquiétude pour le dernier trimestre 2025



100
entreprises

Quels sont les sujets d'inquiétude les plus susceptibles d'influencer vos décisions stratégiques pour cette fin d'année 2025 ?



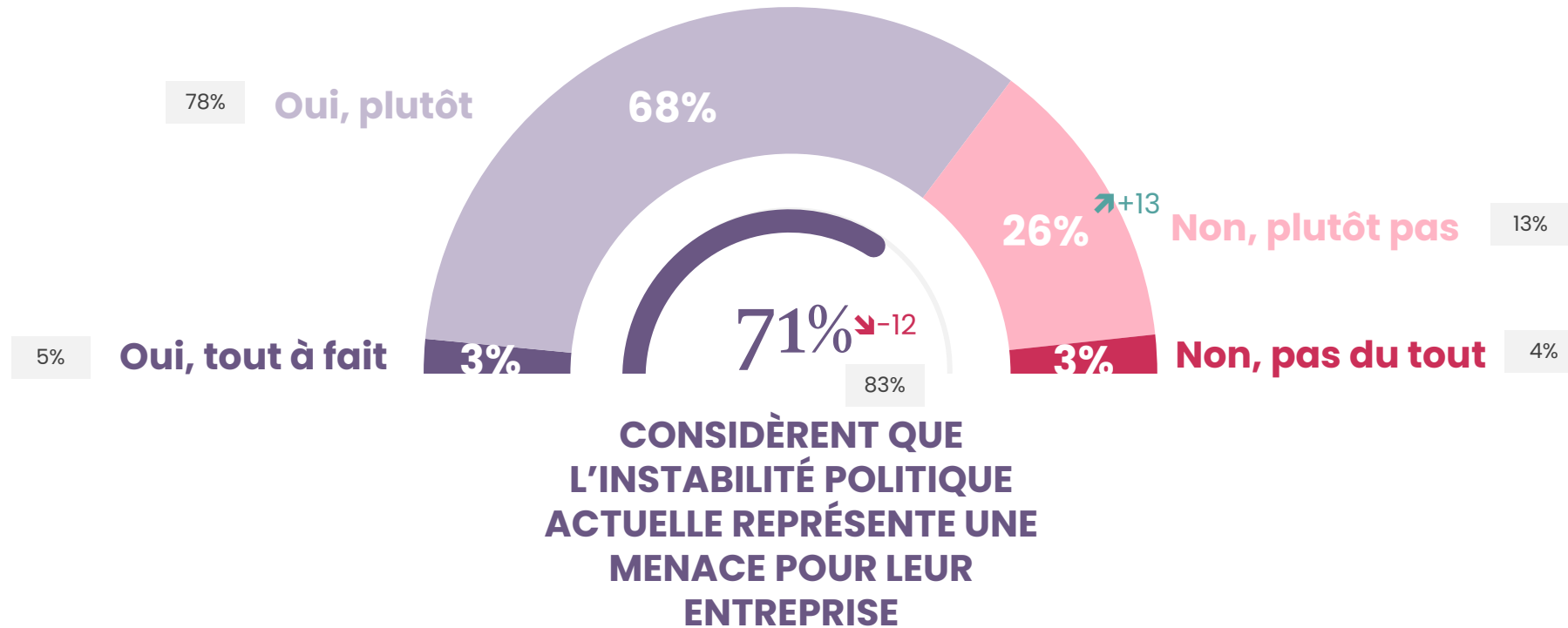


Impact de l'instabilité politique sur les entreprises



Globalement, considérez-vous que l'instabilité politique actuelle représente une menace pour votre entreprise ?

Rappel octobre 2025





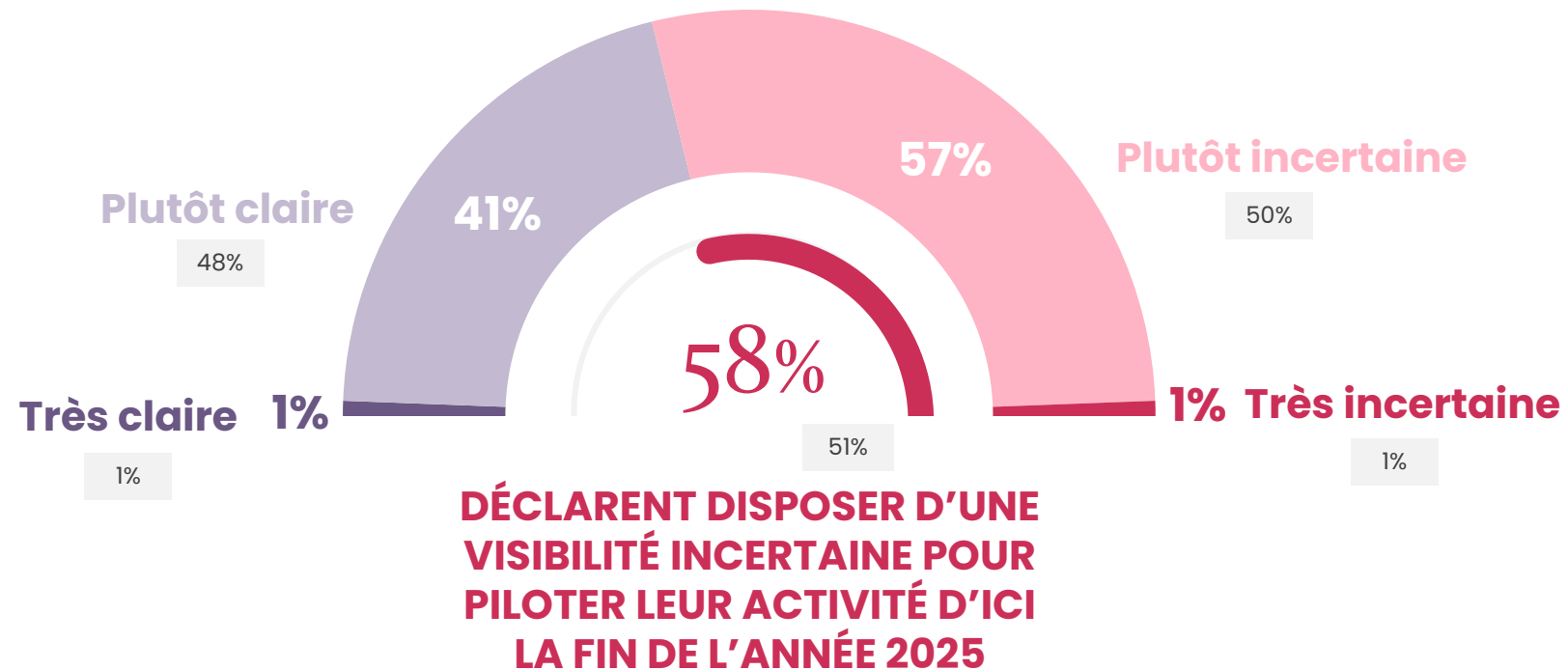
Visibilité des entreprises d'ici fin 2025



100
entreprises

Dans le contexte actuel, comment qualifieriez-vous la visibilité dont vous disposez pour piloter l'activité de votre entreprise d'ici la fin de l'année 2025 ?

Rappel octobre 2025





Le profil de l'échantillon

opinionway

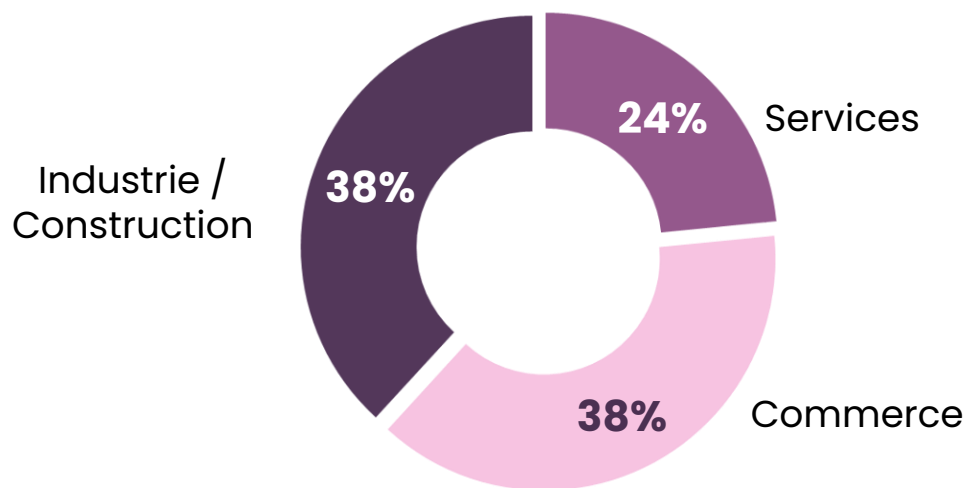


Profil de l'échantillon

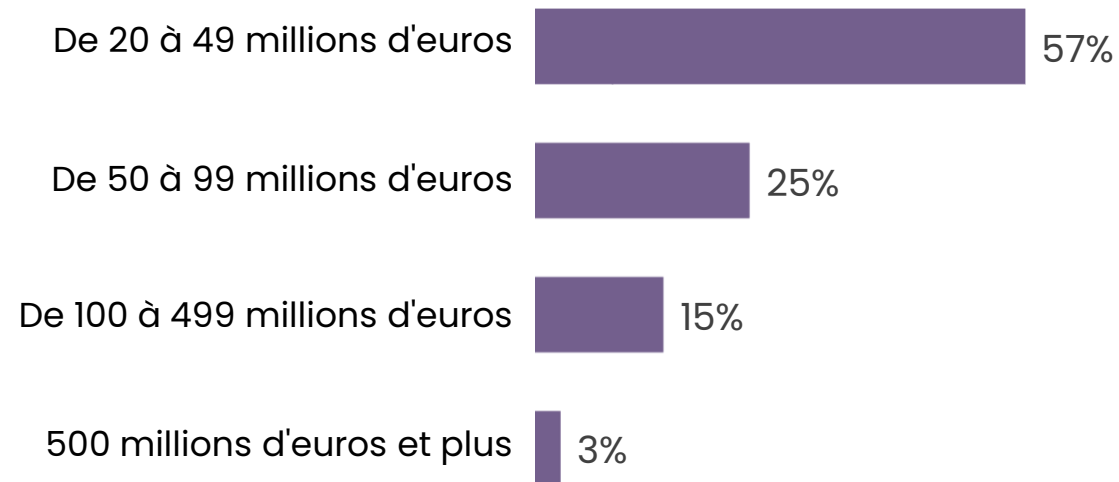


221
entreprises

Secteur d'activité



Chiffre d'affaires réalisé en 2024



opinionway

PARIS • BORDEAUX • VARSOVIE • CASABLANCA • ABIDJAN

Fondé en 2000 sur cette idée radicalement innovante pour l'époque, OpinionWay a été précurseur dans le renouvellement des pratiques de la profession des études marketing et d'opinion.

Forte d'une croissance continue depuis sa création, l'entreprise n'a eu de cesse de s'ouvrir vers de nouveaux horizons pour mieux adresser toutes les problématiques marketing et sociétales, en intégrant à ses méthodologies le Social Média Intelligence, l'exploitation de la smart data, les dynamiques créatives de co-construction, les approches communautaires et le storytelling.

Aujourd'hui OpinionWay poursuit sa dynamique de croissance en s'implantant géographiquement sur des zones à fort potentiel que sont l'Europe de l'Est et l'Afrique.

C'est la mission qui anime les collaborateurs d'OpinionWay et qui fonde la relation qu'ils tissent avec leurs clients.

Le plaisir ressenti à apporter les réponses aux questions qu'ils se posent, à réduire l'incertitude sur les décisions à prendre, à tracker les insights pertinents et à co-construire les solutions d'avenir, nourrit tous les projets sur lesquels ils interviennent.

Cet enthousiasme associé à un véritable goût pour l'innovation et la transmission expliquent que nos clients expriment une haute satisfaction après chaque collaboration – 8,9/10, et un fort taux de recommandation – 3,88/4.

Le plaisir, l'engagement et la stimulation intellectuelle sont les trois mantras de nos interventions.

Restons *connectés* !



Recevez chaque semaine nos derniers résultats d'études dans votre boîte mail en vous abonnant à notre newsletter !

Je m'abonne

Vos contacts OpinionWay

Stéphane Lefebvre-Mazurel

Directeur Général Adjoint
Tel. +33 1 81 81 83 48
slefebvre@opinion-way.com

Coralie Guimbert

Directrice Conseil
Tel. +33 1 81 81 83 54
cguimbert@opinion-way.com

Camille Jacq

Chargée d'études
Tel. +33 1 78 94 89 75
cjacq@opinion-way.com